



# Fågelinventering av Långsjön 2012

Fågelföreningen Tärnan  
Nyköping/Oxelösund  
Jan Gustafsson

Projektet leds av Sportfiskarna, Sveriges Sportfiske- och Fiskevårdsförbund tillsammans med markägarna och finansieras via Europeiska Fiskerifonden genom Fiskeområde Kustlinjen, bidrag från Nyköpings kommun, samt medel för lokala vattenvårdsprojekt (LOVA) genom Länsstyrelsen i Södermanlands län.



EUROPEISKA UNIONEN  
Europeiska fiskerifonden  
*- En satsning på hållbart fiske -*



# Nyköping





*Den nordligaste delen av inventeringsområdet, ängsmarken, här kommer nog inte några större förändringar bli i samband med skapande av våtmark i själva Långsjön.*

*Foto Jan Gustafsson*

Omslagsfoto, sid 1, bäcken som  
avrinner Långsjön.  
Foto Jan Gustafsson

## Sammanfattning

Under år 2012 har det häckande fågelbeståndet inventerats i Långsjön, Ålbäck, Nyköping genom punkt-taxering. Även intressantare arter som utnyttjar Långsjön och dess kanzoner och där reviret finns i kant-zonen har kontrollerats.

Ytan innehåller några olika naturbiotoper, men främst är det ett stort vasshav, i norr finns lite ängsmark och även vid Påldiket finns ängsmark. I norra delen av vassområdet finns em hel del mindre och större buskpartier.

Inom det inventerade området och dess kantzonen har 26 arter konstaterats ha revir, födosöksrevir eller spel-revir under period som fågeln rastar. Fyra av dessa är rödlistade, rördrom, småfläckig sumphöna, nattskärna och sånglärka.

Området har även en del andra arter som använder området som enbart födosöksområde under häck-ningstid eller rastande och passerar som sträckande. Totalt har 45 arter noterats av inventerare och andra fågelskådare som besökt området under inventeringsperioden och rapporterat på Artportalen Svalan.

Sammanfattningsvis kan man konstatera att området Långsjön och dess kantzoner har ett ganska rikt fågelliv, men inget som pekar ut lokalen som särskilt skyddsvärd i dagsläget. Vid en eventuell förändring av lokalen till en våtmark kommer troligtvis detta att förändras till en attraktivare och skyddsvärdare plats.

Med biotopåtgärder och tillgänglighetsanpassning kommer lokalen att bli ett intressant fågelområde under stora delar av året.

## Inledning

Fågelföreningen Tärnan Nyköping/Oxelösund har under år 2012 fått i uppdrag av Sportfiskarna, Sveriges Sportfiske- och Fiskevårdsförbund att utföra en fågelinventering i Långsjön, Ålbäck, Nyköping. Upp-draget har utförts av Jan Gustafsson.

Syftet med inventeringen har varit att få underlag inom fågelbestånden, efter inventering görs utvärdering av vilka arter som finns i Långsjön, såväl häckande som rastande. Även antal revir av respektive art noteras genom detta förfarande. Om rödlistade arter noteras mellan punkterna eller på punkterna noteras också dessa även om det är skogsarter, samt andra intressant arter som finns i kantzonen till Långsjön.

Vi kommer också att undersöka om gamla publikationer om området fågelliv finns för att kunna göra ev. jämförelser från tidigare år.

Rapportering i Artportalen Svalan på ett specifikt projekt.

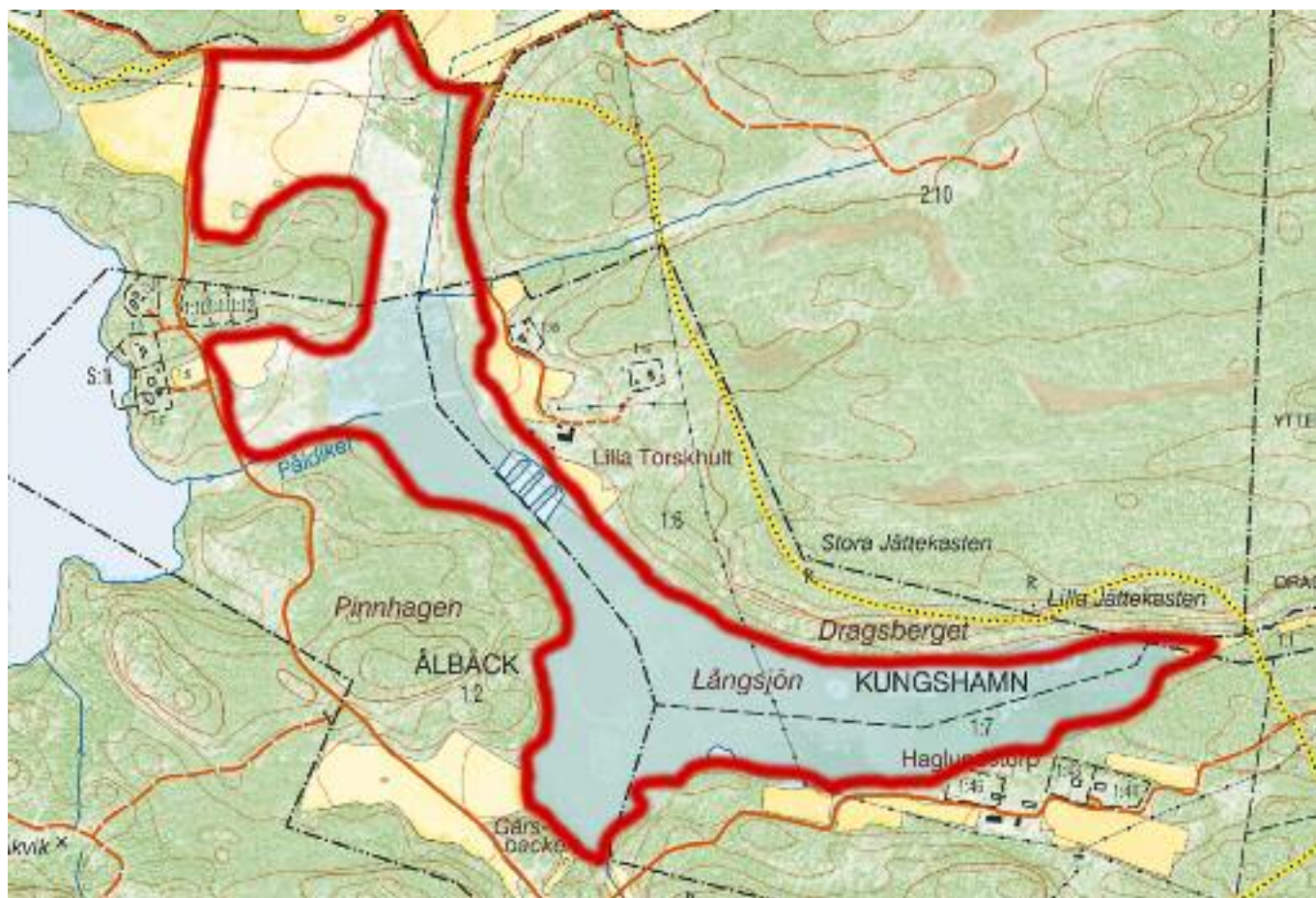
I sammanställning presenteras resultat av inventering i text och på kartor, bilder, förslag till fysiska åtgärder för förbättrande av fågelmiljö samt ur tillgänglighetssynpunkt för besökande.

Inventeringen är en del i projekteringen inför restaurering av området till väl fungerande våtmark med ef-fektiv näringsretention samt ökade värden som lek- och uppväxtområde för kustvandrande fisk samt som fågellokal. Resultatet från inventeringen kommer att beaktas i restaureringens utformning samt bidrar med underlag till föregående miljöprovning.

## Vägbeskrivning

Kör vägen (vägnr 53) från Nyköping mot Oxelösund. Vid första avfarten sväng höger mot Nävekvävarn (vägnr 511). Efter ca 7-8 km, när man passerat Marsviken på vänster sida, svängar man vänster mot Buskhyttan. I samhället svänger man vänster mot Hummelvik 7. När samhället tar slut svänger man av åt höger på skylt Ålbäck 5. Efter nära på 5 km har du en i princip helt och hållet vassväxt sjö på vänster sida. I den norra delen finns det en stor del buskmark. Parkering får göras på de ställen som är mötesplatser eller där möjlighet finns att köra in mot skogen. Platser att skåda/lyssna ifrån är utmed vägen, samt att man kan ta sig gående mot den södra delen av sjön, för att lyssna av den del som man bara kan ana från grusvägen mot Ålbäck.

## Översiktskarta över inventeringsområdet



*Långsjön med inventeringsområdet inringat med röd linje.*

## Inventeringsmetodik

Metoden för fågelinventeringen har varit punkttaxering inom det inventerade området. Området har besökts vid tio tillfällen, samt ytterligare ett fotograferingsbesök, under perioden början av april - mitten av juni.

Uppgifter har även hämtats från Artportalen Svalan från andra rapporterade Tärnanmedlemmar.

Inventeringstillfällen har utförts vid olika tidpunkter på dygnet för att få bästa möjliga täckning av områdets olika fågelarter.

Rapportering har ägt rum inom ett syfte på Artportalen Svalan (Långsjön, Ålbäck punkttaxering 2012).

## Bilder från våren 2012 vid Långsjön



*Bilden från det lilla berget vid lagunen. Ett bra plats för överblick och avlyssning av området.*



*Päldiket, bilden från vägen mot Ålbäck. Förbinder Långsjön med Mellsjön. Skogskanten mot skogen till höger bra tillhåll för fågelarter som vill ha döende träd som födosöksplats och bohål.*



*Maderna vid Pældikets norra sida. Om området kunde behålla vatten längre tid på säsongen och om området betades kan detta bli ett fint fågelområde.*



*Vy över vasshavet mot norr från bergskant strax innan Haglundstorp. I detta område kan man skapa öppna vattenytor kombinerat med små häckningsöar för fåglar. Får man också till bete i kantzonen skapas fina fågelområden.*



*Vy över vasshavet mot öster från bergskant strax innan Haglundstorp. I detta område kan man skapa öppna vattenytor kombinerat med små häckningsöar för fåglar.*

*Samtliga foton Jan Gustafsson*

## Artredovisning (säkerställda revir, födosöks- samt spelrevir under rastning i området)

På följande sidor redovisas de arter som säkerställda revir, födosöks- samt spelrevir under rastning i det inventerade området.

Antalet arter som har uppfyllt dessa krav är 26. Fyra arter inom rödlistan har noteras, dessa arter markeras med röd färg och med rödlistestatus inom parentes.

I bilagan så redovisas samtliga arter med säkerställt revir på separat artkarta.

Revirplats är markerad med **X**.

### Grågås

13 revirpar i området, samt ytterligare fåglar som ej parbildat. Inget par verkar ha häckat i området, det rör sig om yngre fåglar vilka ej häckar.

### Kricka

Sju revir i området, svårt att se om hur häckningsutfall är då vassen i princip omöjliggör utfallskontroll.

### Gräsand

Sex revir i området, svårt att se om hur häckningsutfall är då vassen i princip omöjliggör utfallskontroll.

### Smådopping

En spelande fågel i april, sannolikt en rastande fågel då inga mer indikationer på revir noterades.



### **Rördrom (NT)**

En spelande fågel, sannolikt en rastande fågel då inga mer indikationer på revir noterades. Kan vara fågel från Mellsjön, där spelande fågel hördes i juni.

### **Brun kärrhök**

Ett revir i området, samt ytterligare fåglar som födosöker i inventeringsområdet. De födosökande kommer sannolikt från de ovan liggande sjöarna i vattensystemet.

### **Ormvråk**

Ett par med permanent reviri skogskanten mot sjön.

### **Lärkfalk**

Ett par med permanent revir i skogskanten mot sjön. Använder sjöns svärmande sländor som mat.

### **Vattenrall**

Fyra revir i vasshavet, tre i den södra delen och ett revir vid Pöldikets infart i sankmarken.

### **Småfläckig sumphöna (VU)**

En spelande fågel i maj, sannolikt en rastande fågel då inga mer indikationer på revir noterades.

### **Trana**

Ett revir i östra delen av sjön, nedanför berget Lilla Jättekasten.

### **Enkelbeckasin**

Fyra revir i området, två i norra delen av sankmarken och två sydöstra delen av vassen.

### **Morkulla**

Tre revirspelade hanar i kanterna av sjön.

### **Skogssnäppa**

Två revir av arten som häckar i gamla trastbon i skogen, båda reviren i norra delen.

### **Gök**

Två revirropande hanar i området kring sjön.

### **Kattuggla**

Tre revirropande hanar omkring sjön.

### **Nattskärra (NT)**

Tre revir runt sjön, två i södra delen och ett i norr.

### **Gröngöling**

Ett revir på södra sidan av Pöldiket i Pinnhagen.

### **Spillkråka**

Ett revir i Pinnhagen.

### **Sånglärka (NT)**

En fågel hävdade revir vid en av ängarna bortom Haglundstorp, tveksamt om det blev ett permanent revir.

### **Sädesärla**

Fyra revir i kantzonerna av sjön.

### **Gärdsmyg**

Tre revir utmed sjöns kanter.

### **Näktergal**

Två revir i områdets buskmarker.

### **Sävsångare**

Tre revir vassen och där det finns mindre buskar. Svårinventerad art i en vassområde, vilket gör att sannolikt finns det fler revir.

### **Rörsångare**

Sju revir vassen. Svårinventerad art i en vassområde, vilket gör att sannolikt finns det fler revir.

### **Sävsparr**

13 revir vassen. Svårinventerad art i en vassområde, vilket gör att sannolikt finns det fler revir.

## **Rastande fåglar i vassen**

Vassen används av fler arter som rastplats under respektive arts sträckperiod. Vissa fågelarter använder också vassen som övernattningsplats även under häckningstid. I huvudsak är det samma arter som utnyttjar vassen för dessa två ändamål. Det är främst gulärta, sädesärta och stare som gör detta. Arter som använder en vass som rastplats under främst artens höstflyttning är så gott som alla arter sångare, men främst hittar man sävsångare, rörsångare och lövsångare. Blåhake finns också i en höstvass, men här behövs andra metoder (ringmärkning med fångstnät) för att konstatera hur pass stort antal som finns här.

## **Jämförelse med äldre material**

Muntliga uppgifter gör gällande att det har gjorts en natur (fågel) inventering av Långsjön, eftersök av denna inventering har gjorts men tyvärr har den inte gått att finna. Diskussioner med andra fågelskådare om området gör gällande att under 1960-talet fanns det större öppna vattenytor i Långsjön. Vasshavet mot öster har tillkommit efter detta. Detta gör att området säkert med de föreslagna åtgärderna kan bli en fin fågelokal i framtiden.

96 arter har genom åren t.o.m. 31 augusti 2012 noterats i Artportalen Svalan för lokalen Långsjön (detta inkluderar även kantzonens fåglar). Lite ovanligare arter har varit (utöver de som redovisats i årets inventering), alfågel, järpe, kungsörn, pilgrimsfalk, berggöv, kungsfiskare, mindre hackspett, kärrensångare, trastsångare, gransångare, skäggsme, nötkråka och hämpling.

## Förslag på några olika naturvårdsåtgärder för att främst förbättra för fågellivet.

Nedan kommer några förslag till åtgärder inom och i utkanterna av det inventerade området för att förbättra fågellivet. Dessa synpunkter är endast från inventeraren.

1. Öppna upp till mer klarvattenytor och skapa flera små öar i dessa ytor, vilket gör att häckningsmöjligheterna för fåglar ökar. Man får också då ett mer strömmande vattenflöde i dammarna vilket reducerar igenväxningens hastighet i en damm.
2. Kantzonernas buskvegetation sparas i större utsträckning, man tar bara bort dessa där de utgör ett hinder för vattnets framkomlighet. Man sparar främst denna vegetation på södersidor av vattenytor, vilket gör området mer biologiskt attraktivt för vattenorganismer, samt att igenväxningen i vattnet då hämmas.
3. Betande djur i våtmarken och kantzoner.
4. Utsättning av knip- och storskraksholkar.
5. När buskröjning äger rum, att detta sker under icke häckningstid.
6. Resterna av buskröjningsmaterialet lägges ut i högar ute i våtmarken.

## Förslag på några olika tillgänglighets befremjande åtgärder inom området.

Nedan kommer några förslag till åtgärder inom och i utkanterna av det inventerade området. Dessa synpunkter är endast från inventeraren.

1. När buskröjning ägt rum att detta material samlas ihop och inte ligger kvar utmed kanterna.
2. Parkerings möjligheter anordnas, vid Pinnbäcken samt vid Gärbacken.
3. Informationstavlor.
4. Markerad stig till utkiksplatser över området.

## Tack till

Ett stort tack till alla Tärnanmedlemmar och andra som bidragit med muntliga rapporter/och inskrivande uppgifter i Artportalen Svalan. Utan dessa hade aldrig denna inventering blivit så komplett.

## Bilaga 1.

På följande sidor presenteras artkartor för de arter som har säkerställt revir inom inventeringsområdet. Revirets placering är utmärkt med **X**. Därefter en sammanfattande tabell om arterna och antal revir.





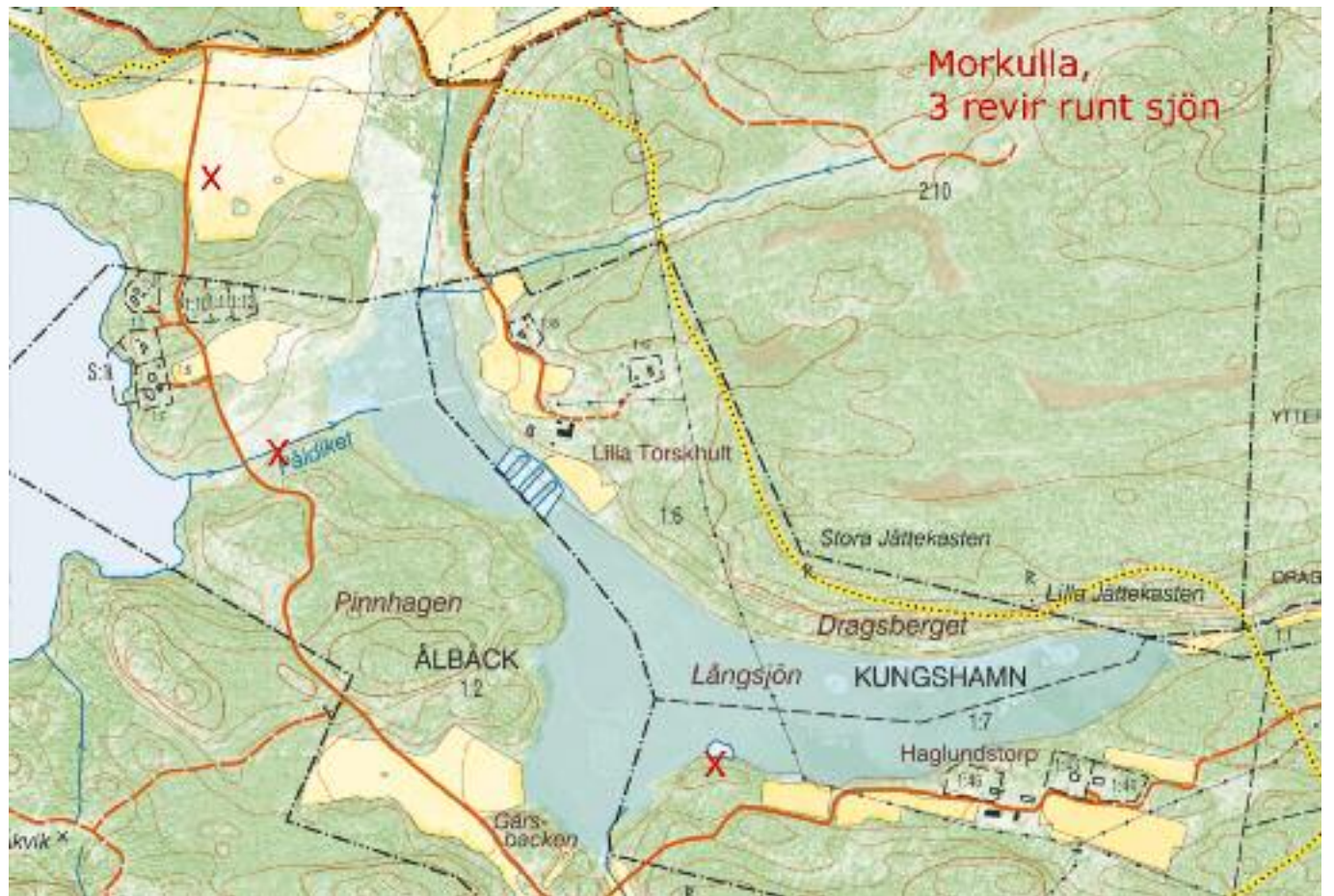












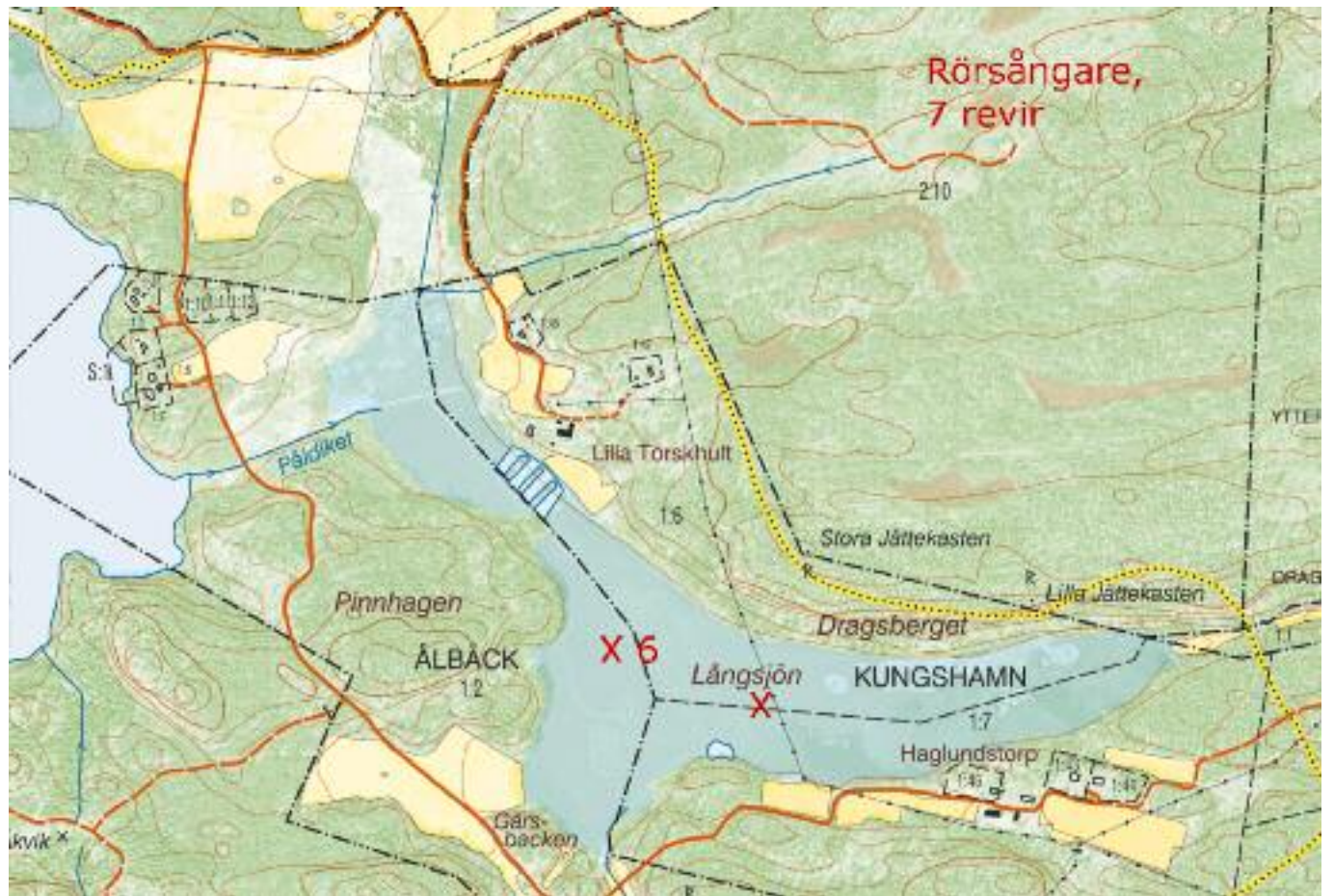














Art	Revir	Födosök/rastande
Grågås		13 par
Kricka	7	
Gräsand	6	
Smådopping		1
Rördrom		1
Brun kärrhök	1	
Ormvråk	1	
Lärkfalk	1	
Vattenrall	4	
Småfläckig sumphöna		1
Trana	1	
Enkelbeckasin	4	
Morkulla	3	
Skogssnäppa	2	
Gök	2	
Kattuggla	3	
Nattskärra	3	
Gröngöling	1	
Spillkråka	1	
Sånglärka	1?	
Sädesärta	4	
Gärdsmyg	3	
Näktergal	2	
Sävsångare	3	
Rörsångare	7	
Sävspurv	13	

Bilaga 2. Från Långsjön med kantzonen har det rapporterats om 96 arter t.o.m. 31 augusti 2012 i Artportalen Svalan.

Knölsvan	Skogssnäppa	Sävsångare
Sångsvan	Fiskmå	Kärrsångare
Grågås	Gråtrut	Rörsångare
Vitkindad gås	Skogsduva	Trastsångare
Snatterand	Ringduva	Artsångare
Kricka	Gök	Gransångare
Gräsand	Berguv	Lövsångare
Alfågel	Sparvuggla	Kungsfågel
Storskrake	Kattuggla	Skäggmes
Järpe	Hornuggla	Stjärtmes
Fasan	Nattskärva	Entita
Smådopping	Tornseglare	Talltita
Storskarv	Kungsfiskare	Tofsmes
Rördrom	Gröngöling	Blåmes
Gråhäger	Spillkråka	Talgoxe
Havsörn	Större hackspett	Nötväcka
Brun kärrhök	Mindre hackspett	Trädskrypare
Blå kärrhök	Trädlärka	Törnskata
Sparvhök	Sånglärka	Varfågel
Ormvråk	Ladusvala	Nötskrika
Kungsörn	Hussvala	Nötkråka
Fiskgjuse	Trädpiplärka	Kråka
Lärfalk	Ångspiplärka	Korp
Pilgrimsfalk	Gulärta	Stare
Vattenrall	Sädesärta	Hämpling
Småfläckig sumphöna	Sidensvans	Gräsiska
Rörhöna	Gärdsmyg	Mindre korsnäbb
Sothöna	Järnsparv	Domherre
Trana	Rödhake	Gulsparv
Tofsvipa	Näktergal	Sävsparv
Enkelbeckasin	Koltrast	
Morkulla	Taltrast	
Storspov	Dubbeltrast	

## Ej Svalandokumenterade arter.

Utöver de arter som dokumenterats i Artportalen Svalan finns ytterligare ca 35 arter i privata anteckningsböcker.

Totalt i området i och omkring Långsjön har det då alltså noterats ca 130 fågelarter.



Fågelföreningen Tärnan  
Nyköping/Oxelösund

Sammanställningen utförd i augusti 2012 av Jan Gustafsson.